

# サ、レ、ビ、ア

特集…新規部門「心不全センター」開設

Vol.  
25





## FEATURE 特集

新規開設部門紹介

# 心不全センター

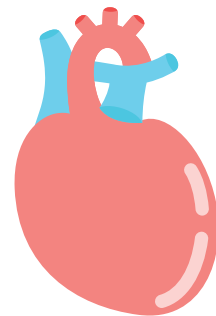
高齢者の増加に伴い、  
罹患数が急速に増加しています。

心不全とは、あらゆる心臓疾患（心筋梗塞、心筋症、心臓弁膜症、高血圧性心疾患、先天性心疾患、不整脈性心疾患など）の最後に行き着く末期の病態のことをさして言います。日本循環器学会・日本心不全学会合同ガイドライン/急性・慢性心不全診療ガイドライン（2017年改訂版）が新たに示した「心不全の定義」は、「なんらかの心臓機能障害、すなわち、心臓に器質的および/あるいは機能的異常が生じて心ポンプ機能の代償機転が破綻した結果、呼吸困難・倦怠感や浮腫が出現し、それに伴い運動耐容能が低下する臨床症候群」としました。さらに、一般向けに分かりやすい定義として、「心不全とは、心臓が悪いために、息切れやむくみが起こり、だんだん悪くなり、生命を縮める病気です。」としました。我が国の循環器疾患による死亡者数は、癌に次いで第2位であり、心不全による5年生存率は50%と予後は決して良くありません。我が国ではすでに高齢化社会が始まっており、高齢者の増加に伴って心不全の罹患率が急速に増加しています。今後はさらにこの状態に拍車がかかるため「心不全パンデミック」が到来すると言われています。



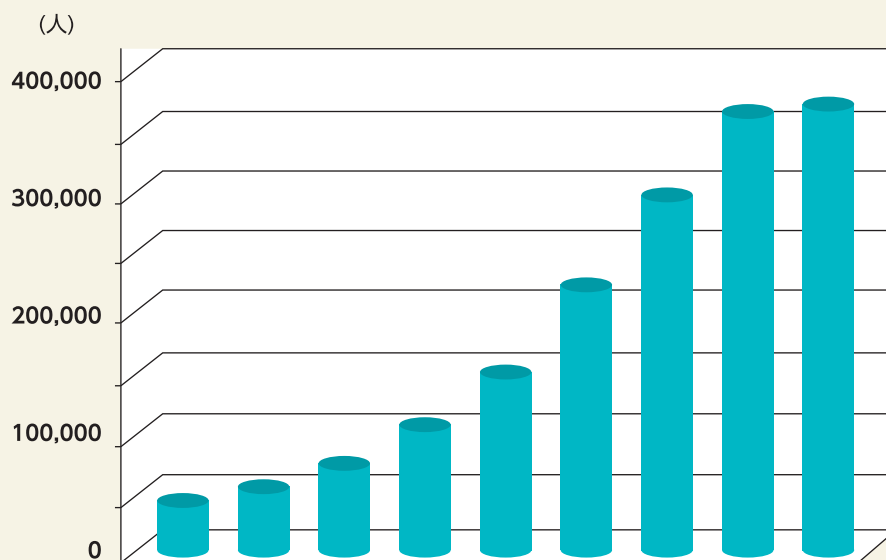
心不全センター長

みなとぐち しんや  
湊口 信也



## 心不全パンデミック

日本における心不全の新規発症率の推定



Year	1950	1960	1970	1980	1990	2000	2010	2020	2030
% of the elderly (≥65 years)	4.9	5.7	7.1	9.1	12.1	17.4	23.0	29.1	31.6
Total population in Japan (million)	83.2	93.4	103.7	117.1	123.6	126.9	128.1	124.1	116.6

Shimokawa H. et al. *Eur J Heart Fail.* 2015;17(9):884-92

したがって、今後は心不全に対する対策について、以前にもまして真剣に取り組んでいく必要があります。今回の急性・慢性心不全診療ガイドライン(2017年改訂版)には、心不全の予防、治療についての最新の考え方が示されています。しかし、特に注目されるのは、心不全に対する「緩和ケア」の考え方がもりこまれていることです。心不全と診断されれば癌に決して劣らないほどその生命予後が悪いことから出てきた考え方です。しかし、心不全に対する「緩和ケア」は適切な治療が行われていることが前提となり、積極的な治療が終末期には行われな

い。慢性心不全は、急性増悪による入退院を繰り返しながら最期は急速に悪化するため、終末期の判断がしばしば困難である場合があります。

岐阜市民病院では、心不全センターの開設により、心不全に対して、その予防、早期診断、治療、緩和ケアについて総合的に対応できる体制を整えています。今後の「心不全パンデミック」に対応していくためには、岐阜市民病院は基幹病院として、従来からの病診連携をさらに密に進めていく必要があると考えていますので、どうぞよろしくお願い申し上げます。

## 連携症例カンファレンスを開催しました

### 第31回

第31回は、医療依存度の高い患者さんで、退院後も市民病院の医療チームと在宅ケアチームが連携を図り、状態の悪化に伴い揺れ動くご家族の気持ちを支えてくださり、在宅での看取りができた症例について振り返りました。



### 第32回



第32回は、結腸癌術後、再発と治療を繰り返した患者さんで、死を予期し、在宅療養への不安を訴える患者さんの支援を振り返りました。当院では、終末期の患者さんに対して緩和ケアチームの介入も積極的に行い、チームで取り組み、患者さんの支援を行っています。

## 地域連携部では、今後も連携症例カンファレンスの開催を予定しております。

地域の医療機関の先生方や、訪問看護ステーションの看護師さん、介護支援専門員さん、調剤薬局の薬剤師さんやその他の在宅療養を支えて下さる皆さまと連携を図り、在宅療養へ移行された患者さんの情報をフィードバックして頂き、患者さんやご家族の思いを汲み取った退院支援に繋がっていきたく考えています。

## 地域連携部からのお知らせ

### PET-CT検査 予約のご案内

ココが  
変わりました

- 電話による受付を開始しました。
- 紹介患者さん専用予約枠をご用意しました。

ココが  
変わりました

**9:00診察 9:30 13:30診察 14:00**

その他の時間をご希望の場合、ご相談ください。

読影レポート  
について

- 検査翌診療日にご紹介元へ郵送します。

PET-CT検査のご予約(電話)

**058-253-0890**

(地域連携部 直通)

電話予約後、当院から「外来受診(PET-CT検査)のご案内」をFAXいたします。  
検査予約日の前日までに「診療情報提供書」・「PET-CT検査同意書」をFAXしてください。

## お知らせ - Information -

## 医師紹介

## 過大侵襲となり得る内容にも積極的に取り組みます。

肝胆膵センターでは、肝癌に対して、高い技術的レベルを誇る凝固治療を行い、外科的には系統的な切除を定型化し、安全でスピーディを中心概念として身体的負担の軽減に努め、過大侵襲となり得る内容にも積極的に取り組みます。

また、胆膵癌に対しては、きめ細やかで、かつ大胆な内視鏡技術を駆使して確実な診断をもたらし、過不足のない摘出範囲の特定や合併症軽減を目指した新しい手技・再建法の提案、そして理論的で一貫性のある周術期管理の徹底など、いずれもスタイリッシュで斬新な施策を進めております。

何かございましたら、いつでもご連絡いただきますと幸いに存じます。



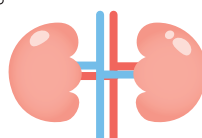
肝・胆・膵センター長

おさだ しんじ  
長田 真二

## 常染色体優性多発性嚢胞腎 専門外来を始めました。

平成26年よりトルバプタンを使った治療ができるようになりました。早期にトルバプタンの治療を行うと、腎機能低下を遅らせることが期待できるとされています。治療は事前検査で適合する方のみ、受けることができます。治療開始時には入院が必要です。

この病気は4000人に1人程度の割合とされています。親子間の遺伝確率は50%です。ご家族に生活習慣病以外が理由で腎不全になった方、人間ドックなどで腎嚢胞がたくさんあると言われた方のうち、腎臓内科を受診したことがない場合は、これまでの検査記録(特に画像)を添えてご紹介ください。



多発性嚢胞腎 専門外来

きむら ゆきひろ  
木村 行宏

無料です

お知らせ - Information -

## がん患者さんをサポート

### がん患者さんのお仕事相談を行っています。

がん就労支援センターでは、がん患者さんが働き続けるための支援や、復職するための支援などを、関係機関と連携して行っております。岐阜市民病院に通院中の方以外も無料でご利用いただけますのでお気軽にご利用ください。また、治療と就労を両立するためには、主治医と事業所の連携が欠かせません。企業の産業医の先生方には、就労継続にむけた連携に御協力をお願いいたします。



7月1日NHK「フォーラムがんと生きる」に参加



担当：がん就労支援センター

☎ 251-1101 (内線2306)

### がん患者サロンやすらぎ

がん患者さんの交流の場として、西診療棟10階に「がん患者サロンやすらぎ」を開設しています。

(開設日：平日の10時～15時)

がん患者さんやそのご家族の想いに寄り添う支援が出来るよう、相談員、ピアサポーター（不定期）が在室しています。こちらも無料でご利用いただけます。

また、定期的にイベントを開催しております。



詳しくは岐阜市民病院ホームページをご覧ください。

岐阜市民病院



<https://gmhosp.jp/activity/gan/gansaron.html>

## お知らせ - Information -

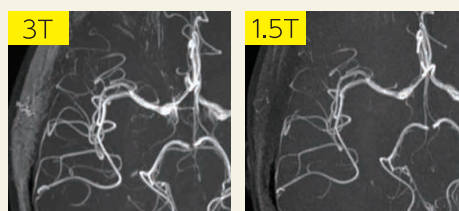
## 中央放射線部からのご案内

テスラ  
平成31年3月、最新3T MRI装置が稼動します。

最新機器の高い性能を活かし、診断の向上を図ります。

## 高画質な画像

3T MRI装置は、従来の1.5T装置ではよく見えなかった細かな部分まで見ることができ、微細な病変を発見しやすくなり、早期発見、早期治療につながります。



脳血管画像

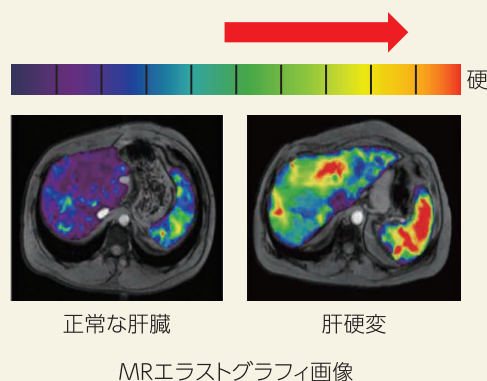
## 快適な検査環境

- 広い開口部(トンネルの入口)  
開口部が広くなり、圧迫感が低減されます。
- 低いテーブルの高さ  
患者さんが横になるテーブルが低くなり、高齢者やお子様でも安心して乗り降りできます。
- 静かな検査音  
お子様の頭部などを検査する際、MRI検査中に発生する大きな音を極限まで減らす事が出来ます。



## 最新撮影技術 MRエラストグラフィ

- 肝臓の線維化を調べる新しい検査  
MRエラストグラフィとは、お腹の上に振動を送る器具をのせて肝臓を揺らし、肝臓内を通過する振動波を測定して、肝臓の硬さを調べる検査です。
- 身体を傷つけないやさしい検査  
「肝生検」(お腹に針を刺し、肝臓の一部を採取する検査)は痛みを伴いますが、「MRエラストグラフィ」は身体を傷つけることなく検査できます。



MRエラストグラフィ画像



**平成30年12月中旬から平成31年2月末まで工事を行います。(予定)**

工事期間中も検査のご予約は通常通りお受けいたしますが、1台での運用となるため大変混雑が予想されます。何卒ご容赦賜りますようお願い申し上げます。

# 岐阜市民病院診療科別週間予定表 (平成30年10月現在)

地域連携部 電話番号 058-253-0890 FAX 058-255-0504

休日・夜間の救急受診の場合 時間外緊急患者用ダイヤル 058-215-5599

	月	火	水	木	金
--	---	---	---	---	---

## 内科 (内線 2200・2220 外来受付11:00まで)

第2内科 (血液器内科)	1診	山下(消化管)	西垣(洋)(肝)	西垣(洋)(肝)	向井(胆膵)	林(肝)
	2診	杉山(昭)(消化管)	加藤(則)(消化管)	小木曾(富)(消化管)	杉山(昭)(消化管)	加藤(則)(消化管)
	3診	杉山(智)(消化管)	鈴木(肝)	初診	奥野(胆膵)	市川(胆膵)
	4診	高橋(健)(血液)	柴田(血液)	笠原○(血液)	後藤(尚)(血液)	高橋(健)
	5診	午前 専門外来	富田(栄)(肝)	内木■	富田(栄)	森(初再診)☆
神経内科	6診	午前 香村(神経)	村上	大野	田中(優)	香村(神経)
	午後	犬塚◎	里見◎	犬塚◎		
総合内科 (糖尿病・膠原病・内分泌内科)	7診	午前 富田(礼)	森	山田(浩)	山田(浩)	山田(浩)
	午後	山田(浩)	(再診)		乾	(糖尿病)
第1内科 (循環器内科)	8診	午前 丸山(糖尿病)	丸山	藤岡(初再診)(膠原病)	丸山	丸山
	午後				乾	
9診	午前	藤岡(初再診)	石塚(初再診)	石塚(再診)	竹田(初再診)	竹田(初再診)
	午後				安藤(大再診)	
	10診	午前 操(腎臓)	高橋(浩)(腎臓)	橋本(腎臓)	高橋(浩)(腎臓)	★木村(腎臓)
	午後			西脇		
	11診	午前 西垣(和)	湊□	西垣(和)	佐竹	安田
午後	吉住					
12診	午前	久保田	馬場	小牧	湊□	村瀬
	午後					
13診	午前	小塩	小塩	小塩	西垣(和)	小塩
	午後	※				※△

※ ベースメーカー外来 (月) 安田・馬場・小牧で交代 (金) 久保田・佐竹・吉住で交代  
 ☆ 金曜日 (5診) 総合内科 △ 第5金曜日のみ 漢方外来  
 ◎ 水曜日 (4診) 午後 移植外来 (第1週のみ) ■ 水曜日 (5診) 臨床検査科外来  
 ○ 火・水・木曜日 (6診) 午後 もの忘れ外来 (要紹介状・予約) ★ 金曜日 (10診) 多発のうら腎外来

## 肝胆膵センター

初診	杉山(智)/山下	西垣(洋)/佐々木	西垣(洋)/長田	向井/奥野	林/市川
----	----------	-----------	----------	-------	------

## 外科 (内線 2300) 外来受付11:00まで

再診	1診	土屋	杉江	佐々木		
	2診	櫻谷	長田	山田(誠)	永田	
	3診	松井(康)	上原	波頭	奥村	※
初診	4診	山田(誠)	佐々木	長田	松井(康)	奥村

※ 1週:土屋 2週:上原 3週:永田 4週:杉江 5週:櫻谷

## 乳腺外科 (内線 2310) 外来受付11:00まで (金曜日のみ10:30まで)

1診	中田	中田	中田	中田	中田
2診	細野	細野	細野	細野	細野

## 整形外科 (内線 2500) 外来受付11:00まで

1診	白井●	大野☆	後藤	大野☆	後藤
2診	山本◎	近藤◆	山本◎	白井●	
3診	大塚※	清水★	大塚※		清水★
4診		宮本◆	宮本◆		近藤◆

※ 人工関節センター ◎ 股関節専門外来 ● 膝・スポーツ外来  
 ★ 脊椎センター ◆ 脊椎専門外来 ☆ 形成外来

## リハビリテーション科 (内線 3700) 外来受付11:00まで

診察	佐々木	佐々木	佐々木	佐々木	佐々木
----	-----	-----	-----	-----	-----

## 小児科 (内線 2600) 外来受付11:00まで

1診	午前	篠田	門井	横山	神田	篠田
	午後	山下	篠田	遠藤・神田(交互)	平手	金山
2診	午前	宮崎	平手	大城	金山	桑原
	午後	横山	大城	門井	宮崎	1ヶ月検診※ こころの外來 山下①
かたがら グループ	午前	心理		心理	心理	発達外来 大城
	午後	湊□	心理 湊□	湊□	湊□	育児相談(神田) 心理(漢口)
5診	午前		小児・思春期 こころの外來 山下	小児・思春期 こころの外來 山下		小児・思春期 こころの外來 遠藤
	午後	桑原	小児・思春期 こころの外來 山下	小児・思春期 こころの外來 山下	漢方外來 山下	

※ 1ヶ月検診は桑原・宮崎交互  
 ◎ 金曜日午後の2診小児思春期こころの外來 山下は、16:00~

## 放射線治療科 (内線 4125)

外来	午前			飯田/伊東	飯田/伊東
	午後	飯田/伊東		飯田/伊東 (再診のみ)	飯田/伊東

	月	火	水	木	金
--	---	---	---	---	---

## 産婦人科 (内線 2700) 外来受付11:00まで

午前	2不妊・妊婦診	齋竹	佐藤	尹	加藤	谷垣/齋竹
	4初再診	尹	谷垣	加藤	佐藤	柴田
	7手術診	豊木	平工	平工	柴田	豊木

初再診:要紹介状 手術診・予約診:要紹介状・予約 予約診は9:30から

## 眼科 (内線 2800) 外来受付11:00まで

午前	1診	高橋(伸)	高橋(伸)	高橋(伸)	高橋(伸)	高橋(伸)
	2診	川上	川上	川上	川上	川上
	3診					井戸

## 耳鼻咽喉科・頭頸部外科 (内線 2900) 外来受付11:00まで

午前	1診	小川	小川	手術	小川	手術
	2診	白戸(10時~)	白戸		白戸(10時~)	
	3診	加藤	加藤	外来	加藤	外来
	4診	棚橋	棚橋	初診のみ	棚橋	初診のみ
	5診					

形成外来 第2・4木曜日 13:00~16:00 補聴器適合 隔週木曜日 午後  
 小児中耳炎外来 第2火曜日 午後

## 皮膚科 (内線 3000) 外来受付11:00まで (月曜日・木曜日は10:30まで)

午前	1診	水野	水野	水野	水野	水野
	2診	米田(和)	米田(和)	米田(和)	米田(和)	米田(和)
	3診	福本	福本	福本	福本	福本

## 泌尿器科 (内線 3100) 外来受付11:00まで

1診	午前	玉木	担当医		玉木	藤本
	午後	玉木△				藤本△
2診	午前	藤本△	清家		担当医	清家
	午後	藤本△				清家△
3診	午前	米田(尚)				米田(尚)
	午後	米田(尚)△	米田(尚)△			米田(尚)△

△ 再診のみ ※ 水曜日は紹介初診のみ 手術にて担当医の変更あり

## 呼吸器・腫瘍内科 (内線 3200) 外来受付11:00まで

専門 外来	2診	吉田	澤☆	澤☆	石黒	吉田
	3診	石黒	堀場	二村※	二村★	堀場
	患化学療法センター 緩和医療科☆ 禁煙外来☆	澤(午前)◎		吉田(午後)		

☆ 完全予約制 ※ 9:30~ ★ 8:30~11:00 ● 13:00~15:00  
 ◎ がん治療のみ(完全予約制)

## 胸部・心臓血管外科 (内線 3200) 外来受付11:00まで

1診	胸部・心臓血管外科		奥※4/荒川※5 村上※6	村川	東	村川
3診	胸部・心臓血管外科				村上※7	
呼吸器外科(時間指定あり)	丸井※1	丸井※1※2	丸井※1	丸井※1※2※3		

※1=8:30~9:30 ※2=9:30~11:00 ※3=13:00~15:00 木曜日=村上  
 ※7=第1・3・5週 11:00~12:00 火曜日=1診 東 ※4=9:30~11:30 荒川  
 ※5=11:30~12:30 村上 ※6=13:00~15:00

## 精神科 (内線 3400・3405) 外来受付11:00まで

1診	小野	小野	渡邊		柴田
	柴田	渡邊	本間		木股
3診	午前			田村	永瀬
	午後				田村
5診	木股				
外来初診	※	渡邊	田村	柴田	木股
					小野

※ 初診は完全予約制

## 脳神経外科 (内線 2400) 外来受付11:00まで

午前	1診(初診)	谷川原	小谷	玉川	谷川原	野村
	2診	玉川	谷川原	小谷		

## 歯科・口腔外科 (内線 3300) 外来受付11:00まで (紹介状ありの場合16:00まで可)

初診(午前)	小林※	兵東	小林	兵東	北村
	小林	兵東	小林	兵東	兵東
	北村	小林	小林	小林	小林
再診(午前/午後)	兵東	北村	北村	北村	北村
	片岡			片岡	
インプラント外来	○	○	○	○	○
舌痛症外来	○	○	○	○	○
口腔ケア外来	○	○	○	○	○

※ 手術の都合により担当医の変更あり

## 画像診断科 (内線 4100)

外来	午前	川口/小島/中村	川口/小島/中村	川口/小島/中村	川口/小島/中村
	午後	小島/中村	小島/中村	小島/中村	小島/中村